

# Hållbarhets- berättelse 2025



## Om Linjemontage

Linjemontage är en av Sveriges ledande leverantörer av helhetslösningar för stationer och kraftledningar som bidrar till modernisering och utbyggnad av det nordiska elnätet. Ett växande elbehov drivet av elektrifiering och digitalisering skapar omfattande investeringsbehov i nordisk elinfrastruktur, där Linjemontage genomför projekt som är centrala för framtidens energiförsörjning och ett robust elsystem.

Med mer än 30 års erfarenhet tar Linjemontage ansvar för hela genomförandet – från konstruktion och upphandling till byggnation och driftsättning. Bolaget arbetar med utbyggnad, förstärkning och underhåll av stamnät, regionnät och stationer inom samhällskritisk infrastruktur.

Linjemontage har verksamhet i Sverige, Norge och Kroatien och arbetar med transmissionsnät- och regionnätoperatörer samt industriföretag. Bolaget har cirka 400 medarbetare och en stark lokal närvaro genom kontor runt om i Sverige, verksamhet i Norge samt en filial i Kroatien som stärker bolagets kompetens och kapacitet i komplexa högspänningsprojekt.

Med lång erfarenhet, stark genomförandeförmåga och flexibel resursförsörjning är Linjemontage väl positionerat att hantera omfattande projekt inom kritisk elnätsinfrastruktur.



**Verkställande direktör:** Anders Åkerberg

**Organisationsnummer:** 556464-7575

**Omsättning 2025:** 2.3 miljarder SEK

**Antal anställda 2025:** 398

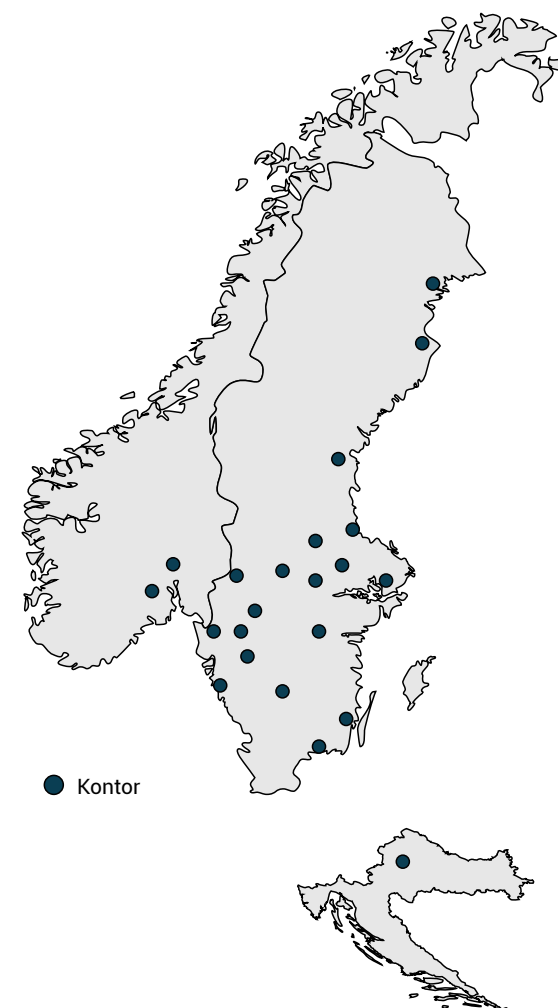
**Kreditbetyg:** 83

**Ägare:** Kalpataru Power Transmission

**Certifikat:** ISO 9001:2015, ISO 14001:2015, ISO 45001:2018

### Geografisk närvaro

Linjemontage har en bred geografisk närvaro med kontor spridda över stora delar av Sverige samt verksamhet i Norge och Kroatien.



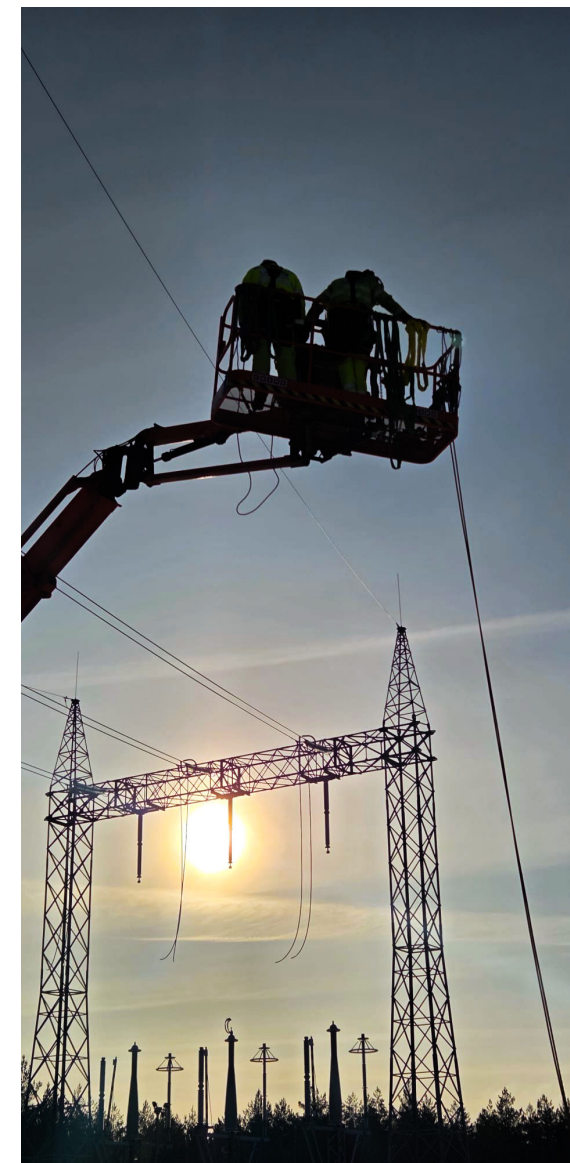
## Från analys till prioritering

Hållbarhet är en integrerad del av Linjemontages verksamhet och har sedan 2018 varit en del av bolagets rapportering i årsredovisningen. Under 2023 vidareutvecklades hållbarhetsarbetet genom ett arbete med att identifiera och prioritera verksamhetens väsentliga hållbarhetsfrågor utifrån kommande krav inom CSRD.

Inom ramen för detta arbete har Linjemontage genomfört en strukturerad analys som omfattar kartläggning av värdekedjan, dialog med intressenter samt identifiering och prioritering av hållbarhetsrelaterade risker och möjligheter utifrån ett dubbelt väsentlighetsperspektiv. Arbetet har också bidragit till en tydligare struktur för styrning och uppföljning.

Analysen enligt CSRD resulterade i att sju väsentliga hållbarhetsområden identifierades för Linjemontage: ansvarsfullt och etiskt företagande, klimatförändringar, resursanvändning, föroreningar, socialt ansvar för egen arbetskraft, arbetstagare i värdekedjan samt påverkan på berörda samhällen. Beroende på respektive projekts förutsättningar och omfattning kan ytterligare ämnesområden vara väsentliga på lokal nivå.

Linjemontages hållbarhetsarbete anpassas löpande efter förändrade förutsättningar och är ett kontinuerligt utvecklingsarbete med syfte att stärka både långsiktig affärsnytta och bidrag till samhällsomställningen.



## Att säkra framtidens kompetens



Samverkan med utbildningssektorn

En långsiktig hållbar kompetensförsörjning är avgörande för elkraftsbranschens utveckling och samhällets elektrifiering. Linjemontage samarbetar med utbildningsaktörer på flera nivåer, från högskolan till yrkeshögskolor, för att stärka kopplingen mellan utbildning, arbetsliv och branschens behov.

Genom praktik, LIA-perioder och skolbesök får elever och studerande möjlighet att omsätta teori i praktiken och skapa en tidig förståelse för branschen. Arbetet bidrar både till ökad inkludering och till framtida kompetensförsörjning.



Utbildning

Vi har fortsatt att utveckla och stärka utbildningen *Kontroll före idrifttagning*, med fokus på att ytterligare höja kvaliteten och säkerheten innan anläggningar tas i drift. Parallellt genomför vi även ESA-utbildningar och utbildningar inom BAS-P/U internt, vilket gör det möjligt att säkerställa att utbildningarnas innehåll, nivå och praktiska tillämpning motsvarar våra arbetssätt och verksamhetens behov.

Tillsammans bidrar dessa insatser till en hög säkerhetsnivå och säkerställer att verksamheten har rätt kompetens för att möta branschens krav och framtida behov.



Rekrytering

Linjemontage ser ett växande behov av att attrahera, utveckla och behålla rätt kompetens över tid. Som ett led i detta arbete implementerades under 2025 rekryteringsplattformen Teamtailor.

Satsningen syftar till att skapa en mer strukturerad och effektiv rekryteringsprocess, förbättra kandidatupplevelsen, stärka kommunikationen och skapa bättre förutsättningar för att nå nya målgrupper och framtida medarbetare. I en bransch där kompetensbristen fortsatt är en av de största utmaningarna är långsiktig kompetensförsörjning en viktig framgångsfaktor.



## SAP

Under 2025 implementerade bolaget SAP som nytt affärssystem. Implementeringen stärker våra processer inom inköp, ekonomi, logistik och projektstyrning samt förbättrar spårbarhet, datakvalitet och intern kontroll. Systemstödet bidrar även till ökad transparens och effektivare uppföljning inom hållbarhets- och complianceområden. SAP bidrar även till ökad transparens och bättre kontroll i leverantörs- och projektfloren.

## Informations- och säkerhetsarbete

Arbetet inom säkerhetsskydd och informationssäkerhet har fortsatt utvecklats under året. Flera större stationsprojekt omfattas av säkerhetsskydd, vilket innebär att berörd personal säkerhetsprövas. Under året har rutiner för bakgrundskontroller samt uppföljande och avslutande samtal vidareutvecklats för att möjliggöra en mer effektiv och kvalitetssäkrad hantering. Parallellt har flera styrdokument publicerats för att stärka informationssäkerheten i vår IT-miljö och tydliggöra arbetssätt och ansvar inom verksamheten.

## Organisationsförändring

För att tydliggöra vårt erbjudande till våra kunder genomfördes en större organisationsförändring under 2025. Förändringen har inneburit mer strukturerade arbetssätt och tydligare kontaktvägar genom en renodlad uppdelning mellan station och transmission. Detta stärker vår förmåga att leverera effektiva, hållbara och kundanpassade lösningar samt skapar bättre förutsättningar för samarbete, transparens och hög kvalitet i våra projekt.

## Kvalificeringsprocess för leverantörer

Vi har stärkt vår leverantörskvalificeringsprocess genom att uppdatera bolagets Code of Conduct samt införa en Supplier Code of Conduct för våra leverantörer. Arbetet har även omfattat utökade due diligence-kontroller och syftar till att säkerställa ansvarsfulla och hållbara affärsrelationer samt att våra leverantörer uppfyller krav inom affärsetik, arbetsvillkor, mänskliga rättigheter och miljöhänsyn. Detta stärker vår förmåga att hantera risker i leverantörsledet och bidrar till en mer hållbar värdekedja.

## SAO-praktik

Linjemontage har anslutit sig till SAO-jobb, ett initiativ som skapar möjligheter för unga i utsatta områden att få inblick i arbetslivet. Inom ramen för satsningen har vi tagit emot två praktikanter som under ett år deltar i verksamheten en dag i veckan. Genom att erbjuda en första kontakt med arbetslivet vill vi bidra till ökad inkludering och ge unga bättre förutsättningar inför framtida studier och arbete. Satsningen är också ett sätt för oss att ta ett bredare samhällsansvar och stärka vår roll som arbetsgivare.

## KMA nära projekten

Bolaget har genomfört en satsning för att stärka KMA-arbetet genom ökad närvaro ute i verksamheten. KMA-resurserna har arbetat närmare projekten, vilket har bidragit till ett mer proaktivt arbetssätt och stärkt stödet i det dagliga säkerhetsarbetet. Arbetet inom ENIA har samtidigt utvecklats genom regelbundna analyser och uppföljning av händelser för att stärka lärandet och den förebyggande förmågan i organisationen. Satsningen är en del av bolagets långsiktiga arbete för att stärka säkerhetskulturen och minska antalet incidenter i verksamheten.

# I FOKUS UNDER ÅRET

Intro

Risker & Möjligheter

Kompetensutveckling

**Viktiga händelser**

Nyckeltal & Mål

## Miljöansvar i praktiken

Linjemontage bidrar till utbyggnaden av elnätet och därmed till en hållbar elförsörjning. Samtidigt är utbyggnaden resurskrävande och medför klimatpåverkan, vilket gör miljöansvaret till en integrerad del av affären.

Vår största miljöpåverkan uppstår främst genom materialanvändning och transporter. Material som stål, aluminium, betong och tekniska komponenter, tillsammans med bränsle till tjänstebilar, arbetsfordon och maskiner, står för den dominerande klimatpåverkan. Då fullständig data över den samlade klimatpåverkan ännu saknas pågår ett arbete med att utveckla mer heltäckande underlag.

Eftersom vi utför projekt på uppdrag av kunder som ofta fattar tidiga tekniska beslut är våra möjligheter att påverka val av lösningar och material i vissa fall begränsade. Där utrymme finns bidrar vi aktivt med alternativa lösningar och förbättringsförslag. Miljöpåverkan varierar beroende på projekttyp. Nybyggnation innebär generellt mindre mängder restprodukter, medan ombyggnation och rivning kan ge upphov till större avfallsflöden. Genom planering och tidig dialog med kund skapar vi förutsättningar för en så cirkulär hantering som möjligt.

Projektens genomförande kan påverka naturmiljö, mark, vatten och biologisk mångfald. Arbetet sker ofta över stora geografiska områden och under varierande förhållanden, vilket ställer krav på planering, arbetsmetoder och kompetens. Utsläpp uppstår främst från användning av fossila bränslen och, i ett livscykelperspektiv, från SF6-gas kopplad till kundägda anläggningar. Vi arbetar systematiskt för att minimera påverkan och säkerställer att avfall, massor och kemikalier hanteras av behöriga aktörer i enlighet med gällande lag- och kundkrav.

Som en del av vårt förbättringsarbete sker en successiv övergång till eldrivna tjänstebilar och arbetsfordon. Vi följer även utvecklingen av regelverk såsom CBAM och F-gasförordningen och anpassar verksamheten till nya krav. I rapporten redovisas utvalda miljörelaterade nyckeltal för verksamheten, såsom växthusgasutsläpp (GHG), avfall och kemiska produkter.

1. SF6-gas - en fluorerad växthusgas med isolerade egenskaper.

2. CBAM betyder Carbon Border Adjustment Mechanism och är EU:s förordning 2023/956.

3. F-gasförordningen står för Fluorerade växthusgaser.

## iChemistry

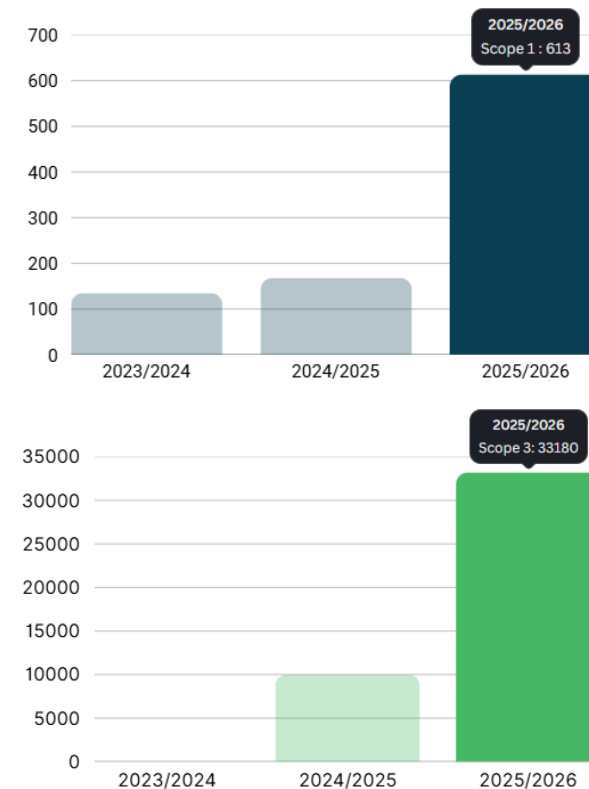
Under 2025 infördes ett systemstöd för kemiska produkter. Det innebär att samtliga medarbetare i våra projekt har tillgång till aktuella säkerhetsdatablad och riskbedömningar. I nuläget återfinns sju produkter på utfasningslistan. Därutöver finns produkter som är klassade på riskminskningslistan. Genom våra arbetssätt styr vi införande av nya och utfasning av gamla kemiska produkter.



## Nyckeltal

SCOPE	KATEGORI	TON CO2e
SCOPE 1	Flyktiga utsläpp (köldmedia, SF6)	36
	Fordon: tjänstebilar	325
	Fordon: arbetsbilar	199
	Fordon: arbetsmaskiner	53
	<b>Totalt</b>	<b>613</b>
SCOPE 2	Inköpt elektricitet	
	Annan el till bilar	
	Inköpt fjärrvärme	
	Inköpt fjärrkyla	
	<b>Totalt</b>	<b>0</b>
SCOPE 3	Inköpta varor och tjänster - CBAM	33 180
	Inköpta varor och tjänster - övriga	
	<b>Totalt</b>	<b>33 180</b>
AVFALL		TON
Stena, Kuusakoski, Foria	Deponi	6
Redovisningen omfattar det avfall där Liniemontage haft rapporteringsansvar. Jordmassor ingår inte i sammanställningen.	Energiutvinning	307
	Sorterat till materialåtervinning	369
	Biobehandling	1
	<b>Totalt</b>	<b>684</b>

Klimatpåverkan ton CO2e utsläpp



### Scope 1

Ökningen under året beror främst på förbättrad datainsamling och registrering av fordon och arbetsmaskiner. Det flyktiga utsläppet avser en enskild händelse som åtgärdades omedelbart.

### Scope 2

Ingen redovisad klimatpåverkan inom Scope 2 enligt energileverantörens underlag.

### Scope 3

Rapportering av CBAM-varor sker enligt EU:s regelverk och standardvärden. Utfallet påverkas av förbättrad datainsamling samt bolagets tillväxt, vilket bland annat inneburit högre importvolym jämfört med 2024. Kartläggning och utveckling av datainsamlingen pågår fortsatt.



## ENIA

Elbranschens gemensamma system för rapportering, analys och uppföljning av arbetsmiljö- och säkerhetsändelser.

	ANTAL Egen personal	ANTAL Övriga - UE, konsulter etc
Dödsolyckor	0	0
Lost Time Injuries (LTI)	4	1
Total Recordable Injuries (TRI)	23	10
Allvarliga olyckor	2	5
Tillbud	37	28

## SJUKFRÅNVARO

# 2,8%

## LTIFR\*

# 5,9

\*LTIFR: Lost Time Injury Frequency Rate

## Vår väg framåt

Under 2025 har vi vidareutvecklat vår hållbarhetspolicy inom miljö, socialt ansvar och affärsetik. Policyn utgör grunden för vårt fortsatta hållbarhetsarbete och beskriver de områden där vi bedömer att vår påverkan och vårt ansvar är som störst.

### MILJÖ

Minskad påverkan för en hållbar framtid

- Minskad användning av fossila bränslen
- Successiv omställning till fossilfria alternativ
- Utfasning av miljö- och hälsofarliga kemikalier
- Förbättrad uppföljning av växthusgasutsläpp

#### Arbete framåt

Under kommande år kommer fokus ligga på att utveckla mätetal kopplade till bland annat fordonsflotta, energianvändning och utsläpp inom Scope 1.

### SOCIALT ANSVAR

En trygg arbetsmiljö och ansvar i värdekedjan

- En stark och förebyggande säkerhetskultur
- En trygg och säker arbetsmiljö
- Kompetensutveckling och långsiktig kompetensförsörjning
- Ansvarsfulla arbetsvillkor i hela värdekedjan

#### Arbete framåt

Arbetet fokuserar på att vidareutveckla uppföljning inom arbetsmiljö, säkerhet och kompetensutveckling samt att stärka samarbetet med utbildningsaktörer.

### AFFÄRSETIK

Ansvarsfullt och etiskt i allt vi gör

- Nolltolerans mot korruption och bedrägerier
- Ansvarsfullt och transparent affärsbeteende
- Efterlevnad av interna policys och externa regelverk
- Stärkt informationssäkerhet och dataskydd

#### Arbete framåt

Framöver kommer arbetet att inriktas på att stärka uppföljningen samt vidareutveckla interna processer kopplade till regelefterlevnad, kompetensutveckling och riskhantering.

## Nästa steg

Vi kommer att vidareutveckla vårt hållbarhetsarbete i takt med förbättrad datatillgång och ökade möjligheter till uppföljning



**1. Samla in data**  
Stärka datakvalitet och skapa en tydlig nulägesbild



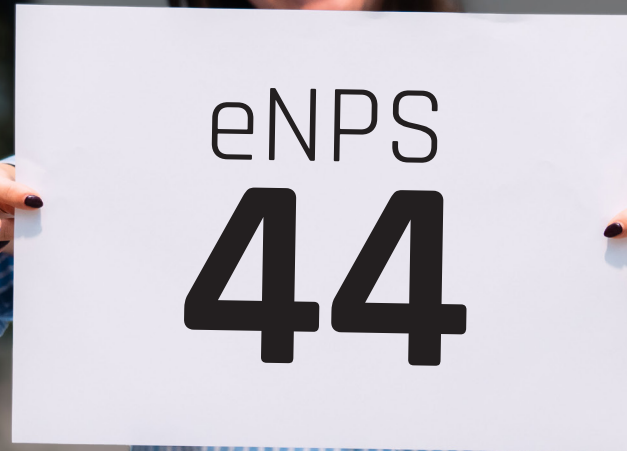
**2. Utveckla mätetal**  
Definiera relevanta KPI:er kopplade till våra fokusområden



**3. Sätta mål**  
Formulera ambitiösa och mätbara mål



**4. Följa upp och förbättra**  
Kontinuerlig uppföljning, utvärdering och förbättring



# VÅRA MEDARBETARE

\*eNPS (Employee Net Promoter Score) mäter medarbetares engagemang och vilja att rekommendera sin arbetsgivare. Resultatet baseras på en skala från -100 till +100, där ett positivt värde innebär att fler medarbetare är positiva än negativa till arbetsplatsen.

0 till +20: Bra  
+20 till +50: Mycket bra  
Över +50: Utmärkt

Medarbetare 398

Sverige 339

Kroatien 49

Norge 10

Kollektiv 116

Tjänstemän 282

eNPS\* 44

Kvinnor 15%

Män 85%

Geografiskt 22 orter

Nyanställda 2025 110